

Calificación

ACTINVR 17-2
ACTINVR 18

HR A+
HR A+

Perspectiva

Estable

Evolución de la Calificación Crediticia



Fuente: HR Ratings.

Contactos

Akira Hirata
Subdirector de Instituciones
Financieras
Analista Responsable
akira.hirata@hrratings.com

Luis Rodríguez
Analista
luis.rodriguez@hrratings.com

Angel García
Director de Instituciones Financieras /
ABS
angel.garcia@hrratings.com

HR Ratings ratificó la calificación de HR A+, con Perspectiva Estable para las emisiones ACTINVR 17-2 y ACTINVR 18 de Corporación Actinver

La ratificación de la calificación de los CEBURS¹ con clave de pizarra ACTINVR 17-2 y ACTINVR 18 se basa en la calificación de contraparte de largo plazo de Corporación Actinver², la cual fue ratificada a HR A+ con Perspectiva Estable el 8 de junio de 2021 y puede ser consultada con mayor detalle en www.hrratings.com (ver "Calificación del Emisor" en este documento). Por su parte la calificación del Emisor se basa en el fortalecimiento mostrado en sus indicadores de solvencia, derivado de una constante generación de utilidades, al cerrar con índice de capitalización de 8.4%, razón de apalancamiento ajustada de 8.3x y razón de cartera vigente a deuda neta de 1.2x al 1T21 (vs. 7.0%, 8.4x y 1.2x al 1T20 y 7.3%, 7.1x y 1.1x en el escenario base). En cuanto a la calidad de portafolio, se observa un incremento en el índice de morosidad y morosidad ajustado al cerrar en 2.7% y 2.9% al 1T21, resultado de un mayor deterioro en los sectores de servicios, comercio al por mayor y transportes, manteniéndose en niveles moderados (vs. 1.2% y 1.4% en un escenario base). Asimismo, Corporación Actinver continúa mostrando una adecuada evolución en sus líneas de negocio, así como una valuación positiva en sus posiciones de mercado, lo que le ha permitido mantener una constante generación de ingresos y contrarrestar el aumento en la generación de estimaciones preventivas permitiéndole mantener una constante generación de resultados netos. En línea con lo anterior, la Empresa presenta un ROA y ROE Promedio de 0.6% y 9.0% al 1T21 manteniéndose en niveles bajos (vs. 0.6% y 10.6% en un escenario base).

La emisión de CEBURS ACTINVR 17-2 se realizó por un monto de P\$350.0m y a un plazo de cinco años al amparo del Programa autorizado el 24 de mayo de 2013 por la CNBV³. Por su parte, la emisión ACTINVR 18 se emitió por un monto de P\$500.0m y con un plazo de cinco años al amparo de un nuevo Programa autorizado el 3 de diciembre del 2018. Las emisiones ascienden a un monto total conjunto de P\$850.0m a una tasa promedio ponderada de TIIE + 1.8%.

CEBURS de Largo Plazo

Clave de Pizarra	Tasa	Fecha de Colocación	Fecha de Vencimiento	Saldo Insoluto*
ACTINVR 17-2	TIIE + 1.8%	11/05/2017	05/12/2021	350.0
ACTINVR 18	TIIE + 1.8%	08/12/2018	30/11/2023	500.0
TOTAL				850.0

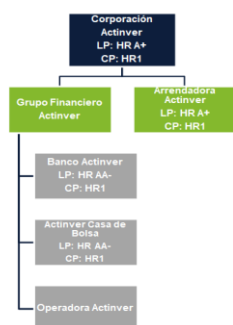
Fuente: HR Ratings con información interna de la Empresa al 1T21.

*Cifras en millones de pesos.

¹ Las Emisiones de Certificados Bursátiles (Las Emisiones y/o los CEBURS)

² Corporación Actinver, S.A.B. de C.V. (Corporación Actinver y/o la Empresa y/o el Emisor).

³ Comisión Nacional Bancaria y de Valores (CNBV).



Fuente: HR Ratings con información interna de Corporación Actinver
*únicamente se incluyeron las subsidiarias de mayor representación.

Principales Factores Considerados

Calificación del Emisor

A continuación, se describe el análisis histórico de la situación financiera de Corporación Actinver en los últimos 12 meses, realizando un comparativo con la situación financiera esperada por HR Ratings tanto en un escenario base como en un escenario de estrés proyectados en el reporte de calificación publicado el 28 de abril de 2020.

Figura 1. Supuestos y Resultados: Corporación Actinver	Resultados Observados		Calificación 2020	
	1T20	1T21	Base* 1T21	Estrés* 1T21
Bienes en Administración Fondos de Inversión	175,033	180,694	177,430	175,922
Cartera de Crédito y Arrendamiento Total	25,990	24,896	24,333	24,763
Estimación Preventiva para Riesgos Crediticios 12m	168	439	117	1,976
Comisiones y Tarifas Netas 12m	3,229	3,214	3,156	2,886
Otros Ingresos 12m	460	1,127	902	887
Ingresos (Egresos) Totales de la Operación 12m	4,987	5,120	5,524	2,815
Gastos de Administración 12m	4,098	4,249	4,446	4,576
Resultado Neto 12m	627	615	763	-1,760
Índice de Morosidad	0.9%	2.7%	1.2%	9.6%
Índice de Morosidad Ajustado	1.3%	2.9%	1.4%	10.9%
Índice de Cobertura	2.7	1.7	2.6	1.1
MIN Ajustado	1.2%	0.9%	1.3%	-0.9%
Índice de Eficiencia	79.5%	76.4%	78.8%	95.5%
Índice de Eficiencia Operativa	3.9%	5.1%	3.9%	4.1%
ROA Promedio	0.5%	0.6%	0.6%	-1.4%
ROE Promedio	9.8%	9.0%	10.6%	-32.1%
Índice de Capitalización***	7.0%	8.4%	7.3%	4.7%
Razón de Apalancamiento	17.3	13.3	16.8	21.9
Razón de Apalancamiento Ajustada****	8.4	8.3	7.1	9.4
Cartera Vigente a Deuda Neta	1.2	1.2	1.1	1.0
Tasa Activa	8.4%	6.7%	8.6%	8.4%
Tasa Pasiva	6.9%	5.1%	7.0%	7.3%
Spread de Tasas	1.4%	1.6%	1.5%	1.1%
Comisiones Netas a Bienes Administrados Fondos de Inversión	1.9%	1.8%	1.8%	1.7%

Fuente: HR Ratings con información trimestral interna y anual dictaminada por KPMG.

*Proyecciones realizadas a partir del 1T20 en la última acción de calificación con fecha del 28 de abril de 2020

***ICAP: Capital Contable / (Inv. En Valores + Cartera de Crédito Total + Bienes en Arrendamiento).

****Razón de Apalancamiento Neta de Reportos

Desempeño Histórico / Comparativo vs. Proyecciones

- **Mejora en los niveles de capitalización para Corporación Actinver y sus subsidiarias, con un índice de capitalización de 8.4% al 1T21 (vs. 7.0% a marzo 2020).** Corporación Actinver tiene una política de uso eficiente de capital, lo que explica el bajo nivel de solvencia, sin embargo, el acuerdo de no pagar dividendos en 2020 y el crecimiento marginal en la cartera de crédito benefició el indicador.
- **Baja presión en la calidad de la cartera, al exhibir un índice de morosidad y morosidad ajustado de 2.7% y 2.9% respectivamente al 1T21 (vs. 0.9% y 1.3% respectivamente al 1T20).** El deterioro en la calidad de la cartera provino de clientes específicos como consecuencia de la contingencia sanitaria global.

- **Rentabilidad ligeramente por debajo de nuestras proyecciones, con un ROA y ROE Promedio de 0.6% y 9.0% al 1T21 (vs. 0.6% y 10.6% en un escenario base).** A pesar de mostrar un gasto de administración por debajo de nuestras proyecciones, la generación extraordinaria de estimaciones preventivas, principalmente en Banco Actinver, y una baja en la generación de ingresos por intereses, ocasionó un resultado neto por debajo de lo esperado, cerrando con una utilidad neta de P\$615.0m (vs. P\$763.2m en un escenario base).

Expectativas para Periodos Futuros

- **Crecimiento en los niveles de morosidad y morosidad ajustado.** Derivado de las presiones económicas que enfrenta el país a causa de la contingencia sanitaria global y que el 10.2% de la cartera del Banco se encuentra en reestructura, HR Ratings proyecta un deterioro en la calidad de la cartera, mostrando niveles de morosidad y morosidad ajustada de 3.7% y 3.9% respectivamente en 2021.
- **Crecimiento moderado en los niveles de rentabilidad, cerrando el 2023 con un ROA y ROE Promedio de 0.9% y 11.6% respectivamente.** Se espera que Corporación Actinver continúe siendo un participante importante en el mercado de administración y distribución de fondos. Sin embargo, al ser un negocio con bajo perfil de riesgo, resulta en menores niveles de rentabilidad.

Factores Adicionales Considerados

- **Diversificación de sus líneas de negocio, lo que reduce la sensibilidad a un sector en específico.** La principal línea de negocio es la administración de fondos de inversión, que representaron el 33.9% de los ingresos totales, seguido de la mesa de dinero con el 15.4% (vs. 34.1% y 17.5% respectivamente al 1T20).
- **Alta flexibilidad en las herramientas de fondeo en las distintas subsidiarias.** Las subsidiarias de Corporación Actinver muestran una adecuada diversificación en sus herramientas de fondeo, las cuales incluyen préstamos bancarios, programas de CEBURS, captación tradicional y banca de desarrollo.
- **Adecuada concentración de clientes principales a capital contable.** Con ello, los diez clientes principales mostraron el 20.2% de la cartera total y el 0.7x a capital, por lo que en caso del deterioro en alguno de estos el impacto sería limitado.

Factores que Podrían Subir la Calificación

- **Mejora en el margen financiero, que resulte en una mayor generación de utilidades.** Una mayor generación de utilidades proveniente del crecimiento en los ingresos por intereses y un control en el gasto administrativo, que resulte con un ROA y ROE Promedio superior al 1.4% y 15.0% respectivamente.

Factores que Podrían Bajar la Calificación

- **Deterioro en los indicadores de solvencia a niveles similares al escenario de estrés.** Una menor generación de utilidades o la salida de capital social por encima del crecimiento operativo debilitaría la solvencia de la Empresa.
- **Deterioro en la calidad de la cartera, al mostrar un índice de morosidad por arriba de 8.0%.** Lo anterior como resultado del deterioro en los procesos de originación y cobranza del Banco y la Arrendadora, lo que podría impactar negativamente en la calificación de las subsidiarias y de Corporación Actinver.

Anexo – Escenario Base

Balance: Corporación Actinver Consolidado Escenario Base (En Millones de Pesos)	Anual						Trimestral	
	2018	2019	2020	2021P*	2022P	2023P	1T20	1T21
ACTIVO	94,569.0	122,471.0	98,492.0	96,005.5	103,423.7	110,327.3	108,506.0	96,901.0
Disponibilidades	4,226.0	4,264.0	10,936.0	2,050.8	3,106.0	2,150.7	7,475.0	3,027.0
Inversiones en Valores	56,560.0	78,406.0	52,719.0	57,290.4	60,686.2	64,868.3	64,164.0	55,771.0
Cuentas Margen	201.0	164.0	10.0	16.8	21.3	27.1	185.0	15.0
Derivados	1,520.0	1,762.0	3,900.0	3,751.2	3,894.9	4,021.8	3,043.0	2,489.0
Total Cartera de Crédito Neto	21,171.0	24,001.0	24,184.0	24,490.3	26,545.4	29,433.7	24,780.0	23,801.0
Cartera de Crédito Total	21,677.0	24,549.0	25,085.0	26,013.5	28,396.8	31,621.4	25,382.0	24,783.0
Cartera de Crédito Vigente	21,536.0	24,324.0	24,692.0	25,058.5	27,310.8	30,400.0	25,149.0	24,113.0
Créditos Comerciales	18,637.0	21,758.0	21,356.0	21,853.4	24,037.8	27,073.1	22,252.0	20,918.0
Créditos de Consumo	2,899.0	2,566.0	3,336.0	3,205.1	3,273.0	3,326.9	2,897.0	3,195.0
Cartera de Crédito Vencida*	141.0	225.0	393.0	955.0	1,086.0	1,221.3	233.0	670.0
Créditos Comerciales	120.0	220.0	379.0	931.0	1,060.7	1,196.0	221.0	648.0
Créditos de Consumo	21.0	5.0	14.0	24.0	25.3	25.3	12.0	22.0
Estimación Preventiva para Riesgos Crediticios	-506.0	-548.0	-901.0	-1,523.2	-1,851.4	-2,187.7	-602.0	-982.0
Otros Activos	10,890.0	13,874.0	6,743.0	8,405.9	9,169.9	9,824.6	8,859.0	10,135.0
Otras Cuentas por Cobrar ¹	7,699.0	10,116.0	2,818.0	4,454.0	5,076.2	5,553.8	5,088.0	6,457.0
Bienes adjudicados	6.0	8.0	23.0	21.8	19.4	17.2	8.0	21.0
Inmuebles, Mobiliario y Equipo	494.0	671.0	598.0	590.1	541.4	529.1	659.0	590.0
Inversiones Permanentes en Acciones ²	439.0	427.0	432.0	486.8	489.4	492.5	427.0	486.0
Impuestos Diferidos (a favor)	589.0	900.0	868.0	906.0	1,070.2	1,220.0	953.0	848.0
Otros Activos Misc. ³	1,663.0	1,752.0	2,004.0	1,947.2	1,973.4	2,012.0	1,724.0	1,733.0
PASIVO	88,681.0	115,966.0	91,544.0	89,126.6	95,960.1	102,129.2	101,891.9	89,710.0
Captación Tradicional	31,099.0	36,276.0	39,193.0	33,297.9	36,455.5	38,555.8	38,855.0	29,659.0
Depósitos de Exigibilidad Inmediata	9,520.0	11,771.0	15,188.0	6,740.9	7,296.5	7,683.4	11,251.0	5,823.0
Depósitos a Plazo	14,056.0	14,129.0	11,647.0	12,545.3	14,396.0	15,279.4	17,231.0	11,381.0
Certificados Bursátiles	7,523.0	10,376.0	12,358.0	14,011.7	14,763.0	15,592.0	10,371.0	12,452.0
Préstamos de Bancos y de Otros Organismos	1,260.0	1,218.0	1,019.0	1,213.9	2,300.5	3,040.5	1,569.9	655.0
De Corto Plazo	1,170.0	1,048.0	949.0	1,099.5	2,144.3	2,793.3	1,460.0	598.0
De Largo Plazo	90.0	170.0	70.0	114.4	156.3	247.3	109.9	57.0
Operaciones con Val. y Derivadas (acreedores por reporto)	52,505.0	72,969.0	48,295.0	50,337.5	52,506.2	55,486.0	56,397.0	54,224.0
Saldos Acreedores en Operaciones de Reporto, Préstamos de Valores y Colaterales	44,651.0	64,237.0	33,741.0	33,265.2	35,237.0	37,665.3	45,680.0	32,383.0
Operaciones que Representan un Préstamo con Colateral	24.0	678.0	8,291.0	9,797.4	9,659.8	9,975.4	2,268.0	13,527.0
Saldos acreedores en operaciones de préstamo de valores	6,222.0	5,415.0	2,370.0	3,463.0	3,655.1	3,816.4	4,696.0	5,973.0
Operaciones con Instrumentos Financieros Derivados	1,608.0	2,639.0	3,893.0	3,811.8	3,954.3	4,029.0	3,753.0	2,341.0
Otras Cuentas por Pagar⁴	3,698.0	5,370.0	2,910.0	3,978.9	4,226.1	4,341.9	4,867.0	4,948.0
ISR y PTU	201.0	221.0	70.0	85.6	96.3	109.8	119.0	92.0
Acreedores Diversos y Otras Cuentas por Pagar	3,497.0	5,149.0	2,840.0	3,893.3	4,129.8	4,232.2	4,748.0	4,856.0
Impuestos Diferidos (a Cargo)	119.0	133.0	127.0	298.5	471.8	704.9	203.0	224.0
CAPITAL CONTABLE	5,888.0	6,505.0	6,948.0	6,878.9	7,463.6	8,198.1	6,614.0	7,191.0
Capital Contribuido	2,036.0	1,919.0	1,757.0	1,727.4	1,682.1	1,625.0	1,919.0	1,757.0
Capital Social	970.0	955.0	932.0	902.4	902.4	902.4	955.0	932.0
Prima en Venta de Acciones	1,066.0	964.0	825.0	825.0	779.7	722.6	964.0	825.0
Capital Ganado	3,562.0	4,302.0	4,911.0	4,837.6	5,462.6	6,248.1	4,409.0	5,122.0
Reservas de Capital	221.0	194.0	256.0	256.0	256.0	256.0	94.0	256.0
Resultado de Ejercicios Anteriores	2,680.0	3,168.0	4,119.0	4,159.0	4,535.6	5,133.9	4,124.0	4,752.0
Resultado por Valuación de Títulos Disponibles para la Venta	-6.0	1.0	-5.0	-3.0	-3.0	-3.0	1.0	-3.0
Efecto Acumulado por Conversión y Beneficio Definidos a los Empleados	-71.0	-86.0	-92.0	-44.0	-44.0	-44.0	11.0	-44.0
Resultado Neto Mayoritario	645.0	954.0	633.0	469.6	717.9	905.3	179.0	161.0
Interés Minoritario	290.0	284.0	280.0	313.9	319.0	324.9	286.0	312.0
Cartera de Crédito y Arrendamiento Total (Banco y Arrendadora)	21,666.5	24,664.7	25,099.6	25,691.0	28,820.1	32,203.8	25,990.2	24,896.3
Bienes en Administración Fondos de Inversión	157,537.0	172,566.7	177,723.0	211,081.3	240,719.3	248,255.8	175,033.0	180,694.0
Deuda Neta	22,567.0	26,031.0	20,952.0	21,766.8	23,575.0	26,040.5	22,139.9	21,588.0

Fuente: HR Ratings con información trimestral interna y anual dictaminada por KPMG.

*Proyecciones realizadas a partir del 2T21 en un escenario base.

1.-Otras Cuentas por Cobrar: Deudores por liquidación de operaciones, impuestos a favor, otros deudores.

2.-Inversiones Permanentes: Sociedades de inversión de deuda y de renta variable, fideicomisos de administración e inversión, cecoban.

3.-Otros Activos: Activos intangibles, costos por adquisición de portafolio, pagos anticipados, depósitos en garantía.

4.-Otras Cuentas por Pagar: Acreedores por liquidación de operaciones, provisiones obligaciones diversas, impuestos, divisas, otras cuentas por pagar.

Edo. De Resultados: Corporación Actinver Consolidado Escenario Base (En Millones de Pesos)	Anual						Trimestral	
	2018	2019	2020	2021P*	2022P	2023P	1T20	1T21
Ingresos por Intereses	6,086.0	8,741.0	6,413.0	5,956.8	6,668.7	7,400.8	2,035.0	1,264.0
Gastos por Intereses	4,944.0	7,299.0	5,108.0	4,568.2	5,105.3	5,610.4	1,658.0	974.0
Margen Financiero	1,142.0	1,442.0	1,305.0	1,388.6	1,563.4	1,790.4	377.0	290.0
Estimación Preventiva para Riesgos Crediticios	105.0	148.0	405.0	690.3	445.0	469.5	67.0	101.0
Margen Financiero Ajustado por Riesgos Crediticios	1,037.0	1,294.0	900.0	698.3	1,118.4	1,320.9	310.0	189.0
Comisiones y Tarifas Cobradas	3,212.0	3,374.0	3,525.0	3,192.1	3,271.2	3,418.7	863.0	862.0
Comisiones y Tarifas Pagadas	320.0	321.0	294.0	380.3	490.7	570.9	73.0	89.0
Otros Ingresos	830.0	1,144.0	985.0	1,279.6	1,408.7	1,594.7	195.0	337.0
Resultado por Intermediación ¹	658.0	744.0	972.0	959.0	1,002.6	1,047.8	125.0	213.0
Otros Ingresos ²	172.0	400.0	13.0	320.5	406.1	546.9	70.0	124.0
Ingresos (Egresos) Totales de la Operación	4,759.0	5,491.0	5,116.0	4,789.7	5,307.6	5,763.4	1,295.0	1,299.0
Gastos de Administración y Promoción	3,831.0	4,137.0	4,211.0	4,174.7	4,395.6	4,536.2	1,038.0	1,076.0
Resultado antes de ISR y PTU	928.0	1,354.0	905.0	615.0	912.0	1,227.2	257.0	223.0
ISR y PTU Causado	444.0	671.0	192.0	205.8	364.8	552.3	109.0	49.0
ISR y PTU Diferidos	-165.0	-268.0	80.0	-62.5	-173.3	-233.2	-33.0	12.0
Resultado antes de Part. en Subs. y Asociadas	649.0	951.0	633.0	471.7	720.5	908.1	181.0	162.0
Part. en el Res. de Sub. y Asociadas	-2.0	5.0	5.0	2.8	2.5	3.1	0.0	2.0
Resultado Neto	647.0	956.0	638.0	474.5	723.0	911.3	181.0	164.0
Interés Minoritario	-2.0	-2.0	-5.0	-4.9	-5.1	-6.0	-2.0	-3.0
Resultado Neto Mayoritario	645.0	954.0	633.0	469.6	717.9	905.3	179.0	161.0

Fuente: HR Ratings con información trimestral interna y anual dictaminada por KPMG.

*Proyecciones realizadas a partir del 2T21 en un escenario base.

1.- Resultado por Intermediación: Resultado por valuación y por compraventa.

2.- Otros Ingresos: Ingresos por asesoría financiera e ingresos por arrendamiento.

Métricas Financieras	2018	2019	2020	2021P*	2022P	2023P	1T20	1T21
Índice de Morosidad	0.7%	0.9%	1.6%	3.7%	3.8%	3.9%	0.9%	2.7%
Índice de Morosidad Ajustado	0.7%	1.3%	1.8%	3.9%	4.2%	4.3%	1.3%	2.9%
Índice de Cobertura	4.0	3.4	2.5	1.7	1.8	1.9	2.7	1.7
MIN Ajustado	1.5%	1.3%	1.0%	0.8%	1.2%	1.3%	1.2%	0.9%
Índice de Eficiencia	78.8%	73.4%	76.3%	76.2%	76.4%	72.8%	79.5%	76.4%
Índice de Eficiencia Operativa	5.4%	4.1%	4.8%	4.8%	4.8%	4.6%	3.9%	5.1%
ROA Promedio	0.8%	0.8%	0.6%	0.5%	0.7%	0.9%	0.5%	0.6%
ROE Promedio	11.4%	15.2%	9.4%	6.6%	10.0%	11.6%	9.8%	9.0%
Índice de Capitalización¹	7.1%	6.0%	8.5%	8.0%	8.1%	8.2%	7.0%	8.4%
Razón de Apalancamiento	13.1	17.3	14.3	12.5	13.0	12.6	17.3	13.3
Razón de Apalancamiento Ajustada	7.2	8.2	8.3	7.8	8.2	8.0	8.4	8.3
Cartera Vigente / Deuda Neta	1.1	1.1	1.2	1.2	1.2	1.2	1.2	1.2
Tasa Activa	8.6%	8.6%	7.3%	6.9%	7.2%	7.5%	8.4%	6.7%
Tasa Pasiva	7.0%	7.1%	5.6%	5.4%	5.8%	6.0%	6.9%	5.1%
Spread de Tasas	1.7%	1.4%	1.7%	1.5%	1.5%	1.5%	1.4%	1.6%
Comisiones Netas a Bienes Administrados Fondos de Inversión	1.8%	1.8%	1.8%	1.5%	1.2%	1.2%	1.9%	1.8%

Fuente: HR Ratings con información trimestral interna y anual dictaminada por KPMG.

*Proyecciones realizadas a partir del 2T21 en un escenario base.

¹ICAP: Capital Contable / (Inv. En Valores + Cartera de Crédito Total + Bienes en Arrendamiento).

Flujo de Efectivo: Corporación Actinver Consolidado Escenario Base (En Millones de Pesos)	Anual						Trimestral	
	2018	2019	2020	2021P*	2022P	2023P	1T20	1T21
ACTIVIDADES DE OPERACIÓN								
Resultado Neto	645.5	953.5	633.2	469.7	717.9	905.3	179.1	161.1
Partidas Aplicadas a Resultados que No Generaron o Requirieron Efectivo	8,099.1	234.2	522.9	1,115.6	726.3	758.7	-683.3	749.2
Estimaciones para Riesgos Crediticios	105.0	148.0	405.0	690.3	445.0	469.5	67.0	101.0
Depreciación y Amortización	182.6	199.5	198.2	194.2	170.8	156.7	56.1	46.9
Otras partidas y Provisiones ¹	7,644.5	-376.3	4.7	171.4	-60.2	-97.5	-839.4	615.2
Impuestos a la Utilidad Diferidos	165.0	268.0	-80.0	62.5	173.3	233.2	33.0	-12.0
Part. en el Res. de Sub. y Asociadas	2.0	-5.0	-5.0	-2.8	-2.5	-3.1	0.0	-2.0
Flujo Generado por Resultado Neto	8,744.6	1,187.7	1,156.1	1,585.3	1,444.2	1,664.0	-504.2	910.2
Inversiones en Valores y Oper. con Valores y Derivados (Neto)	-21,614.1	-20,960.2	26,044.3	21,169.6	-3,395.8	-4,182.0	14,997.3	22,689.0
Operaciones con Valores y Derivados (Activo)	-233.2	-241.5	0.0	-1,262.2	-143.7	-126.9	0.0	0.0
Oper. con Valores, Reportos Colaterales y Derivados (Pasivos)	22,130.3	20,463.7	-21,087.3	-30,034.8	2,168.7	2,979.8	-13,474.8	-26,148.3
Aumento en la Cartera de Crédito	-3,238.1	-2,978.5	0.0	-1,278.6	-2,500.1	-3,357.9	0.0	0.0
Préstamos Bancarios, de Otros Organismos y Certificados Bursátiles	-317.7	307.6	-199.2	1,551.4	1,837.9	1,570.0	351.4	-564.2
Captación Tradicional	7.9	4,649.3	0.0	2,082.2	2,406.4	1,270.3	0.0	0.0
Otras Cuentas por Cobrar y Otros	-2,775.7	-2,468.0	1,542.8	5,376.4	-645.9	-514.0	2,242.1	3,588.4
Otras Cuentas por Pagar y Otros	-376.9	878.6	-708.9	-762.8	148.3	69.5	-229.6	-181.3
Cuentas de Margen	-34.9	37.5	153.5	147.2	-4.4	-5.8	-20.9	149.1
Deudores por Reporto	-1.1	1.1	0.0	0.3	0.0	-1.0	0.0	-1,662.7
Aumento por las Partidas Relacionadas con la Operación	-6,453.4	-310.4	5,745.2	-3,011.4	-128.7	-2,298.1	3,865.5	-2,130.1
Recursos Generados en la Operación	2,291.2	877.3	6,901.3	-1,426.0	1,315.5	-634.1	3,361.3	-1,219.8
ACTIVIDADES DE FINANCIAMIENTO								
Pago de Dividendo en Efectivo	-68.4	-164.7	0.0	-49.6	-93.0	-119.7	0.0	0.0
Recompra de Acciones	-31.5	-149.0	-99.2	-29.6	-45.3	-57.1	-99.2	0.0
Participación No Controladora	91.6	530.6	0.0	0.0	0.0	0.0	2.1	0.0
Recursos Generados en Actividades de Financiamiento	-8.3	216.8	-99.2	-79.2	-138.2	-176.8	-97.1	0.0
ACTIVIDADES DE INVERSIÓN								
Adquisición y/o Venta de Mobiliario y Equipo	-93.7	-1,041.9	-130.1	-107.6	-122.1	-144.4	-33.2	39.7
Cobro (Pago) por Disposición de Subsidiarias y Asociadas	-74.2	-14.2	-0.0	-600.1	0.0	0.0	-19.8	-56.6
Recursos Utilizados en Actividades de Inversión	-168.0	-1,056.2	-130.1	-707.7	-122.1	-144.4	-53.0	-16.9
Aumento de Disponibilidad del Periodo	2,115.0	38.0	6,672.0	-2,212.9	1,055.2	-955.3	3,211.3	-1,236.7
Disponibilidad al Principio del Periodo	2,111.0	4,226.0	4,264.0	4,264.0	2,051.1	3,106.3	4,264.0	4,264.0
Disponibilidades al Final del Periodo	4,226.0	4,264.0	10,936.0	2,051.1	3,106.3	2,151.0	7,475.3	3,027.3

Fuente: HR Ratings con información trimestral interna y anual dictaminada por KPMG.

*Proyecciones realizadas a partir del 2T21 en un escenario base.

¹ Otras partidas y Provisiones: resultado por valuación a valor razonable, efecto por conversión y provisiones.

FLE: Corporación Actinver (En millones de Pesos)	2018	2019	2020	2021P*	2022P	2023P	1T20	1T21
Flujo Generado por Resultado Neto	8,744.6	1,187.7	1,156.1	1,585.3	1,444.2	1,664.0	-504.2	910.2
+ Estimaciones para riesgos crediticios	105.0	148.0	405.0	690.3	445.0	469.5	67.0	101.0
+ Depreciación y Amortización	182.6	199.5	198.2	194.2	170.8	156.7	56.1	46.9
- Castigos (Liberaciones de Reservas)	11.0	106.0	52.0	68.1	116.9	133.3	13.0	20.0
+ Otras Cuentas por cobrar ajustadas*	-2,775.7	-2,468.0	1,542.8	5,376.4	-645.9	-514.0	2,242.1	3,588.4
+ Otras Cuentas por pagar y otros	-376.9	878.6	-708.9	-762.8	148.3	69.5	-229.6	-181.3
Flujo Libre de Efectivo	5,868.7	-160.2	2,541.2	7,015.3	1,445.6	1,712.4	1,618.4	4,445.2

*Otras Cuentas por Cobrar - Partes Relacionadas - Arrendamiento Puro - Préstamos al Personal.

Anexo – Escenario Estrés

Balance: Corporación Actinver Consolidado Escenario Estrés (En Millones de Pesos)	Anual						Trimestral	
	2018	2019	2020	2021P*	2022P	2023P	1T20	1T21
ACTIVO	94,569.0	122,471.0	98,492.0	93,114.9	97,390.0	102,682.9	108,506.0	96,901.0
Disponibilidades	4,226.0	4,264.0	10,936.0	1,568.4	1,654.1	1,905.9	7,475.0	3,027.0
Inversiones en Valores	56,560.0	78,406.0	52,719.0	56,611.8	59,495.9	63,346.1	64,164.0	55,771.0
Cuentas Margen	201.0	164.0	10.0	14.8	16.3	18.8	185.0	15.0
Derivados	1,520.0	1,762.0	3,900.0	3,086.2	3,256.2	3,317.5	3,043.0	2,489.0
Total Cartera de Crédito Neto	21,171.0	24,001.0	24,184.0	23,631.4	24,332.9	25,192.0	24,780.0	23,801.0
Cartera de Crédito Total	21,677.0	24,549.0	25,085.0	24,980.5	25,641.4	26,378.1	25,382.0	24,783.0
Cartera de Crédito Vigente	21,536.0	24,324.0	24,692.0	23,462.3	24,179.5	25,080.6	25,149.0	24,113.0
Créditos Comerciales	18,637.0	21,758.0	21,356.0	20,387.2	21,070.6	22,038.7	22,252.0	20,918.0
Créditos de Consumo	2,899.0	2,566.0	3,336.0	3,075.1	3,108.9	3,041.9	2,897.0	3,195.0
Cartera de Crédito Vencida*	141.0	225.0	393.0	1,518.2	1,461.9	1,297.5	233.0	670.0
Créditos Comerciales	120.0	220.0	379.0	1,409.3	1,278.3	1,113.9	221.0	648.0
Créditos de Consumo	21.0	5.0	14.0	108.9	183.6	183.6	12.0	22.0
Estimación Preventiva para Riesgos Crediticios	-506.0	-548.0	-901.0	-1,349.1	-1,308.5	-1,186.1	-602.0	-982.0
Otros Activos	10,890.0	13,874.0	6,743.0	8,202.3	8,634.7	8,901.7	8,859.0	10,135.0
Otras Cuentas por Cobrar ¹	7,699.0	10,116.0	2,818.0	4,347.7	4,737.8	4,899.5	5,088.0	6,457.0
Bienes adjudicados	6.0	8.0	23.0	21.4	23.5	27.9	8.0	21.0
Inmuebles, Mobiliario y Equipo	494.0	671.0	598.0	535.9	502.4	486.0	659.0	590.0
Inversiones Permanentes en Acciones ²	439.0	427.0	432.0	486.8	489.4	492.5	427.0	486.0
Impuestos Diferidos (a favor)	589.0	900.0	868.0	884.1	956.9	1,043.2	953.0	848.0
Otros Activos Misc. ³	1,663.0	1,752.0	2,004.0	1,926.4	1,924.6	1,952.5	1,724.0	1,733.0
PASIVO	88,681.0	115,966.0	91,544.0	87,500.5	92,105.8	97,330.3	101,891.9	89,710.0
Captación Tradicional	31,099.0	36,276.0	39,193.0	32,726.0	35,079.6	37,478.5	38,855.0	29,659.0
Depósitos de Exigibilidad Inmediata	9,520.0	11,771.0	15,188.0	6,115.8	6,414.7	6,902.1	11,251.0	5,823.0
Depósitos a Plazo	14,056.0	14,129.0	11,647.0	12,798.5	14,404.8	15,583.4	17,231.0	11,381.0
Certificados Bursátiles	7,523.0	10,376.0	12,358.0	13,811.7	14,260.0	14,992.0	10,371.0	12,452.0
Préstamos de Bancos y de Otros Organismos	1,260.0	1,218.0	1,019.0	1,487.3	1,787.5	2,003.5	1,569.9	655.0
De Corto Plazo	1,170.0	1,048.0	949.0	1,309.5	1,589.8	1,718.8	1,460.0	598.0
De Largo Plazo	90.0	170.0	70.0	177.8	197.8	284.8	109.9	57.0
Operaciones con Val. y Derivadas (acreedores por reporto)	52,505.0	72,969.0	48,295.0	49,229.0	50,949.9	53,466.4	56,397.0	54,224.0
Saldos Acreedores en Operaciones de Reporto, Préstamos de Valores y Colaterales	44,651.0	64,237.0	33,741.0	32,871.2	34,545.8	36,781.4	45,680.0	32,383.0
Operaciones que Representan un Préstamo con Colateral	24.0	678.0	8,291.0	9,499.4	9,238.9	9,383.4	2,268.0	13,527.0
Saldos acreedores en operaciones de préstamo de valores	6,222.0	5,415.0	2,370.0	3,319.5	3,487.8	3,598.3	4,696.0	5,973.0
Operaciones con Instrumentos Financieros Derivados	1,608.0	2,639.0	3,893.0	3,538.9	3,677.4	3,703.2	3,753.0	2,341.0
Otras Cuentas por Pagar⁴	3,698.0	5,370.0	2,910.0	3,834.2	4,064.8	4,158.0	4,867.0	4,948.0
ISR y PTU	201.0	221.0	70.0	80.8	82.3	95.5	119.0	92.0
Acreedores Diversos y Otras Cuentas por Pagar	3,497.0	5,149.0	2,840.0	3,753.4	3,982.5	4,062.5	4,748.0	4,856.0
Impuestos Diferidos (a Cargo)	119.0	133.0	127.0	224.0	224.0	224.0	203.0	224.0
CAPITAL CONTABLE	5,888.0	6,505.0	6,948.0	5,614.4	5,284.2	5,352.6	6,614.0	7,191.0
Capital Contribuido	2,036.0	1,919.0	1,757.0	1,815.8	1,838.4	1,834.2	1,919.0	1,757.0
Capital Social	970.0	955.0	932.0	990.8	990.8	990.8	955.0	932.0
Prima en Venta de Acciones	1,066.0	964.0	825.0	825.0	847.6	843.4	964.0	825.0
Capital Ganado	3,562.0	4,302.0	4,911.0	3,484.7	3,126.9	3,193.4	4,409.0	5,122.0
Reservas de Capital	221.0	194.0	256.0	256.0	256.0	256.0	94.0	256.0
Resultado de Ejercicios Anteriores	2,680.0	3,168.0	4,119.0	4,208.6	3,275.7	2,917.9	4,124.0	4,752.0
Resultado por Valuación de Títulos Disponibles para la Venta	-6.0	1.0	-5.0	-3.0	-3.0	-3.0	1.0	-3.0
Efecto Acumulado por Conversión y Beneficio Definidos a los Empleados	-71.0	-86.0	-92.0	-44.0	-44.0	-44.0	11.0	-44.0
Resultado Neto Mayoritario	645.0	954.0	633.0	-932.9	-357.8	66.6	179.0	161.0
Interés Minoritario	290.0	284.0	280.0	313.9	319.0	324.9	286.0	312.0
Cartera de Crédito y Arrendamiento Total (Banco y Arrendadora)	21,666.5	24,664.7	25,099.6	24,500.8	25,653.5	26,186.4	25,990.2	24,896.3
Bienes en Administración Fondos de Inversión	157,537.0	172,566.7	177,723.0	196,842.5	224,301.1	243,553.3	175,033.0	180,694.0
Deuda Neta	22,567.0	26,031.0	20,952.0	22,175.9	23,410.9	24,377.9	22,139.9	21,588.0

Fuente: HR Ratings con información trimestral interna y anual dictaminada por KPMG.

*Proyecciones realizadas a partir del 2T21 en un escenario estrés.

1.-Otras Cuentas por Cobrar: Deudores por liquidación de operaciones, impuestos a favor, otros deudores.

2.-Inversiones Permanentes: Sociedades de inversión de deuda y de renta variable, fideicomisos de administración e inversión, cecoban.

3.-Otros Activos: Activos intangibles, costos por adquisición de portafolio, pagos anticipados, depósitos en garantía.

4.-Otras Cuentas por Pagar: Acreedores por liquidación de operaciones, provisiones obligaciones diversas, impuestos, divisas, otras cuentas por pagar.

Edo. De Resultados: Corporación Actinver Consolidado Escenario Estrés (En Millones de Pesos)	Anual						Trimestral	
	2018	2019	2020	2021P*	2022P	2023P	1T20	1T21
Ingresos por Intereses	6,086.0	8,741.0	6,413.0	5,767.2	6,125.1	6,598.6	2,035.0	1,264.0
Gastos por Intereses	4,944.0	7,299.0	5,108.0	4,907.4	5,130.1	5,448.5	1,658.0	974.0
Margen Financiero	1,142.0	1,442.0	1,305.0	859.8	995.0	1,150.1	377.0	290.0
Estimación Preventiva para Riesgos Crediticios	105.0	148.0	405.0	577.3	231.0	120.4	67.0	101.0
Margen Financiero Ajustado por Riesgos Crediticios	1,037.0	1,294.0	900.0	282.5	764.1	1,029.8	310.0	189.0
Comisiones y Tarifas Cobradas	3,212.0	3,374.0	3,525.0	2,831.7	2,974.0	3,238.9	863.0	862.0
Comisiones y Tarifas Pagadas	320.0	321.0	294.0	414.0	505.6	583.0	73.0	89.0
Otros Ingresos	830.0	1,144.0	985.0	1,008.0	1,017.2	1,109.3	195.0	337.0
Resultado por Intermediación ¹	658.0	744.0	972.0	884.0	894.6	935.8	125.0	213.0
Otros Ingresos ²	172.0	400.0	13.0	124.0	122.6	173.5	70.0	124.0
Ingresos (Egresos) Totales de la Operación	4,759.0	5,491.0	5,116.0	3,708.2	4,249.7	4,794.9	1,295.0	1,299.0
Gastos de Administración y Promoción	3,831.0	4,137.0	4,211.0	4,578.0	4,605.0	4,725.5	1,038.0	1,076.0
Resultado antes de ISR y PTU	928.0	1,354.0	905.0	-869.8	-355.3	69.4	257.0	223.0
ISR y PTU Causado	444.0	671.0	192.0	49.0	0.0	0.0	109.0	49.0
ISR y PTU Diferidos	-165.0	-268.0	80.0	12.0	0.0	0.0	-33.0	12.0
Resultado antes de Part. en Subs. y Asociadas	649.0	951.0	633.0	-930.8	-355.3	69.4	181.0	162.0
Part. en el Res. de Sub. y Asociadas	-2.0	5.0	5.0	2.8	2.5	3.1	0.0	2.0
Resultado Neto	647.0	956.0	638.0	-928.0	-352.7	72.6	181.0	164.0
Interés Minoritario	-2.0	-2.0	-5.0	-4.9	-5.1	-6.0	-2.0	-3.0
Resultado Neto Mayoritario	645.0	954.0	633.0	-932.9	-357.8	66.6	179.0	161.0

Fuente: HR Ratings con información trimestral interna y anual dictaminada por KPMG.

*Proyecciones realizadas a partir del 2T21 en un escenario estrés.

1.- Resultado por Intermediación: Resultado por valuación y por compraventa.

2.- Otros Ingresos: Ingresos por asesoría financiera e ingresos por arrendamiento.

Métricas Financieras	2018	2019	2020	2021P*	2022P	2023P	1T20	1T21
Índice de Morosidad	0.7%	0.9%	1.6%	6.1%	5.7%	4.9%	0.9%	2.7%
Índice de Morosidad Ajustado	0.7%	1.3%	1.8%	6.6%	6.7%	5.8%	1.3%	2.9%
Índice de Cobertura	4.0	3.4	2.5	1.0	1.0	1.0	2.7	1.7
MIN Ajustado	1.5%	1.3%	1.0%	0.3%	0.9%	1.1%	1.2%	0.9%
Índice de Eficiencia	78.8%	73.4%	76.3%	106.8%	102.8%	96.1%	79.5%	76.4%
Índice de Eficiencia Operativa	5.4%	4.1%	4.8%	5.3%	5.2%	5.1%	3.9%	5.1%
ROA Promedio	0.8%	0.8%	0.6%	-1.0%	-0.4%	0.1%	0.5%	0.6%
ROE Promedio	11.4%	15.2%	9.4%	-13.9%	-6.6%	1.3%	9.8%	9.0%
Índice de Capitalización¹	7.1%	6.0%	8.5%	6.7%	6.0%	5.8%	7.0%	8.4%
Razón de Apalancamiento	13.1	17.3	14.3	13.1	16.5	17.8	17.3	13.3
Razón de Apalancamiento Ajustada	7.2	8.2	8.3	8.2	10.3	11.1	8.4	8.3
Cartera Vigente / Deuda Neta	1.1	1.1	1.2	1.1	1.1	1.1	1.2	1.2
Tasa Activa	8.6%	8.6%	7.3%	6.7%	6.9%	7.1%	8.4%	6.7%
Tasa Pasiva	7.0%	7.1%	5.6%	5.9%	6.0%	6.0%	6.9%	5.1%
Spread de Tasas	1.7%	1.4%	1.7%	0.9%	0.9%	1.0%	1.4%	1.6%
Comisiones Netas a Bienes Administrados Fondos de Inversión	1.8%	1.8%	1.8%	1.3%	1.2%	1.1%	1.9%	1.8%

Fuente: HR Ratings con información trimestral interna y anual dictaminada por KPMG.

*Proyecciones realizadas a partir del 2T21 en un escenario estrés.

¹ICAP: Capital Contable / (Inv. En Valores + Cartera de Crédito Total + Bienes en Arrendamiento).

Flujo de Efectivo: Corporación Actinver Consolidado Escenario Estrés (En Millones de Pesos)	Anual						Trimestral	
	2018	2019	2020	2021P*	2022P	2023P	1T20	1T21
ACTIVIDADES DE OPERACIÓN								
Resultado Neto	645.5	953.5	633.2	-932.8	-357.8	66.6	179.1	161.1
Partidas Aplicadas a Resultados que No Generaron o Requirieron Efectivo	8,099.1	234.2	522.9	839.2	354.6	169.5	-683.3	749.2
Estimaciones para Riesgos Crediticios	105.0	148.0	405.0	577.3	231.0	120.4	67.0	101.0
Depreciación y Amortización	182.6	199.5	198.2	141.2	101.6	95.3	56.1	46.9
Otras partidas y Provisiones ¹	7,644.5	-376.3	4.7	135.5	24.5	-43.1	-839.4	615.2
Impuestos a la Utilidad Diferidos	165.0	268.0	-80.0	-12.0	0.0	0.0	33.0	-12.0
Part. en el Res. de Sub. y Asociadas	2.0	-5.0	-5.0	-2.8	-2.5	-3.1	0.0	-2.0
Flujo Generado por Resultado Neto	8,744.6	1,187.7	1,156.1	-93.6	-3.2	236.0	-504.2	910.2
Inversiones en Valores y Oper. con Valores y Derivados (Neto)	-21,614.1	-20,960.2	26,044.3	21,848.3	-2,884.1	-3,850.2	14,997.3	22,689.0
Operaciones con Valores y Derivados (Activo)	-233.2	-241.5	0.0	-597.2	-170.0	-61.3	0.0	0.0
Oper. con Valores, Reportos Colaterales y Derivados (Pasivos)	22,130.3	20,463.7	-21,087.3	-31,143.4	1,720.9	2,516.5	-13,474.8	-26,148.3
Aumento en la Cartera de Crédito	-3,238.1	-2,978.5	0.0	-306.7	-932.4	-979.4	0.0	0.0
Préstamos Bancarios, de Otros Organismos y Certificados Bursátiles	-317.7	307.6	-199.2	1,624.8	748.5	949.0	351.4	-564.2
Captación Tradicional	7.9	4,649.3	0.0	1,710.3	1,905.2	1,665.9	0.0	0.0
Otras Cuentas por Cobrar y Otros	-2,775.7	-2,468.0	1,542.8	5,503.9	-390.5	-194.0	2,242.1	3,588.4
Otras Cuentas por Pagar y Otros	-376.9	878.6	-708.9	-849.6	138.4	55.9	-229.6	-181.3
Cuentas de Margen	-34.9	37.5	153.5	149.3	-1.5	-2.5	-20.9	149.1
Deudores por Reporto	-1.1	1.1	0.0	0.3	0.0	-1.0	0.0	-1,662.7
Aumento por las Partidas Relacionadas con la Operación	-6,453.4	-310.4	5,745.2	-2,060.0	134.5	98.9	3,865.5	-2,130.1
Recursos Generados en la Operación	2,291.2	877.3	6,901.3	-2,153.6	131.2	334.9	3,361.3	-1,219.8
ACTIVIDADES DE FINANCIAMIENTO								
Pago de Dividendo en Efectivo	-68.4	-164.7	0.0	0.0	0.0	0.0	0.0	0.0
Recompra de Acciones	-31.5	-149.0	-99.2	58.8	22.6	-4.2	-99.2	0.0
Participación No Controladora	91.6	530.6	0.0	0.0	0.0	0.0	2.1	0.0
Recursos Generados en Actividades de Financiamiento	-8.3	216.8	-99.2	58.8	22.6	-4.2	-97.1	0.0
ACTIVIDADES DE INVERSIÓN								
Adquisición y/o Venta de Mobiliario y Equipo	-93.7	-1,041.9	-130.1	-0.5	-68.1	-78.9	-33.2	39.7
Cobro (Pago) por Disposición de Subsidiarias y Asociadas	-74.2	-14.2	-0.0	-600.1	0.0	0.0	-19.8	-56.6
Recursos Utilizados en Actividades de Inversión	-168.0	-1,056.2	-130.1	-600.6	-68.1	-78.9	-53.0	-16.9
Aumento de Disponibilidad del Periodo	2,115.0	38.0	6,672.0	-2,695.4	85.7	251.8	3,211.3	-1,236.7
Disponibilidad al Principio del Periodo	2,111.0	4,226.0	4,264.0	4,264.0	1,568.6	1,654.3	4,264.0	4,264.0
Disponibilidades al Final del Periodo	4,226.0	4,264.0	10,936.0	1,568.6	1,654.3	1,906.1	7,475.3	3,027.3
Flujo Libre de Efectivo	5,868.7	-160.2	2,541.2	5,150.0	-194.3	70.8	1,618.4	4,445.2

Fuente: HR Ratings con información trimestral interna y anual dictaminada por KPMG.

*Proyecciones realizadas a partir del 2T21 en un escenario estrés.

¹ Otras partidas y Provisiones: resultado por valuación a valor razonable, efecto por conversión y provisiones.

FLE: Corporación Actinver (En millones de Pesos)	2018	2019	2020	2021P*	2022P	2023P	1T20	1T21
Flujo Generado por Resultado Neto	8,744.6	1,187.7	1,156.1	-93.6	-3.2	236.0	-504.2	910.2
- Estimaciones para riesgos crediticios	105.0	148.0	405.0	577.3	231.0	120.4	67.0	101.0
- Depreciación y Amortización	182.6	199.5	198.2	141.2	101.6	95.3	56.1	46.9
- Castigos (Liberaciones de Reservas)	11.0	106.0	52.0	129.2	271.5	242.8	13.0	20.0
+ Otras Cuentas por cobrar ajustadas*	-2,775.7	-2,468.0	1,542.8	5,503.9	-390.5	-194.0	2,242.1	3,588.4
+ Otras Cuentas por pagar y otros	-376.9	878.6	-708.9	-849.6	138.4	55.9	-229.6	-181.3
Flujo Libre de Efectivo	5,868.7	-160.2	2,541.2	5,150.0	-194.3	70.8	1,618.4	4,445.2

*Otras Cuentas por Cobrar - Partes Relacionadas - Arrendamiento Puro - Préstamos al Personal.

Glosario

Cartera de Crédito Total. Cartera de Crédito Vigente + Cartera de Crédito Vencida.

Cartera Total. Cartera Total de Banco Actinver + Cartera Total de Arrendadora Actinver + Bienes en Administración.

Pasivos con Costo. Captación Tradicional + Préstamos Bancarios y de Otros Organismos + Pasivos Bursátiles + Obligaciones Convertibles en Acciones.

Índice de Morosidad. Cartera Vencida / Cartera Total.

Índice de Morosidad Ajustado. (Cartera Vencida + Castigos 12m) / (Cartera Total + Castigos 12m).

Índice de Cobertura. Estimaciones Preventivas para Riesgo Crediticos / Cartera Vencida.

MIN Ajustado. (Margen Financiero Ajustado por Riesgos Crediticios 12m / Activos Productivos Prom. 12m).

Índice de Eficiencia Operativa. Gastos de Administración 12m / Activos Totales Prom. 12m.

Índice de Eficiencia. Gastos de Administración 12m / Ingresos Totales de la Operación 12m.

ROA Promedio. Utilidad Neta Consolidada 12m / Activos Totales Prom. 12m.

ROE Promedio. Utilidad Neta Consolidada 12m / Capital Contable Prom. 12m.

Índice de Capitalización. Capital Contable / (Inversiones en Valores + Cartera de Crédito Total + Bienes en Arrendamiento).

Razón de Apalancamiento. Pasivo Total Prom. 12m / Capital Contable Prom. 12m.

Razón de Cartera Vigente a Deuda Neta. Cartera Vigente / (Pasivos con Costo – Inversiones en Valores – Disponibilidades).

Activos Productivos. Disponibilidades + Inversiones Valores + Operaciones Derivados + Cartera de Crédito Total + Otras Cuentas por Cobrar.

Tasa Activa. Ingresos por Intereses 12m / Activos Productivos Totales Prom. 12m.

Tasa Pasiva. Gastos por Intereses 12m / Pasivos Con Costo Prom. 12m.

Spread de Tasas. Tasa Activa – Tasa Pasiva.



HR Ratings Contactos Dirección

Presidencia del Consejo de Administración y Dirección General

Presidente del Consejo de Administración

Alberto I. Ramos +52 55 1500 3130
alberto.ramos@hrratings.com

Director General

Fernando Montes de Oca +52 55 1500 3130
fernando.montesdeoca@hrratings.com

Vicepresidente del Consejo de Administración

Aníbal Habeica +52 55 1500 3130
anibal.habeica@hrratings.com

Análisis

Dirección General de Análisis

Pedro Latapí +52 55 8647 3845
pedro.latapi@hrratings.com

Finanzas Públicas Quirografarias / Soberanos

Ricardo Gallegos +52 55 1500 3139
ricardo.gallegos@hrratings.com

Álvaro Rodríguez +52 55 1500 3147
alvaro.rodriguez@hrratings.com

Instituciones Financieras / ABS

Angel García +52 55 1253 6549
angel.garcia@hrratings.com

Metodologías

Alfonso Sales +52 55 1253 3140
alfonso.sales@hrratings.com

Dirección General de Análisis Económico

Felix Boni +52 55 1500 3133
felix.boni@hrratings.com

Finanzas Públicas Estructuradas / Infraestructura

Roberto Ballinez +52 55 1500 3143
roberto.ballinez@hrratings.com

Roberto Soto +52 55 1500 3148
roberto.soto@hrratings.com

Deuda Corporativa / ABS

Luis Miranda +52 55 1500 3146
luis.miranda@hrratings.com

Heinz Cederborg +52 55 8647 3834
heinz.cederborg@hrratings.com

Regulación

Dirección General de Riesgos

Rogelio Argüelles +52 181 8187 9309
rogelio.arguelles@hrratings.com

Dirección General de Cumplimiento

Alejandra Medina +52 55 1500 0761
alejandra.medina@hrratings.com

Negocios

Dirección General de Desarrollo de Negocios

Francisco Valle +52 55 1500 3134
francisco.valle@hrratings.com



México: Guillermo González Camarena No. 1200, Piso 10, Colonia Centro de Ciudad Santa Fe, Del. Álvaro Obregón, C.P. 01210, Ciudad de México. Tel 52 (55) 1500 3130.
Estados Unidos: One World Trade Center, Suite 8500, New York, New York, ZIP Code 10007, Tel +1 (212) 220 5735.

La calificación otorgada por HR Ratings de México, S.A. de C.V. a esa entidad, emisora y/o emisión está sustentada en el análisis practicado en escenarios base y de estrés, de conformidad con la(s) siguiente(s) metodología(s) establecida(s) por la propia institución calificadoradora:

Criterios Generales Metodológicos (México), Octubre 2020

Metodología de Calificación para Bancos (México), Febrero 2021

Metodología de Calificación para Instituciones Financieras No Bancarias (México), Mayo 2009

Metodología de Calificación para Casas de Bolsa (México), Junio 2009

ADENDUM – Metodología de Calificación para Arrendadoras Financieras y Arrendadoras Puras (México), Enero 2010

Para mayor información con respecto a esta(s) metodología(s), favor de consultar www.hrratings.com/methodology/

Información complementaria en cumplimiento con la fracción V, inciso A), del Anexo 1 de las Disposiciones de carácter general aplicables a las instituciones calificadoras de valores.

Calificación anterior	ACTINVR 17-2: HR A+ / Perspectiva Estable ACTINVR 18: HR A+ / Perspectiva Estable
Fecha de última acción de calificación	ACTINVR 17-2: 28 de abril de 2020 ACTINVR 18: 28 de abril de 2020
Periodo que abarca la información financiera utilizada por HR Ratings para el otorgamiento de la presente calificación.	1T18 – 1T21
Relación de fuentes de información utilizadas, incluyendo las proporcionadas por terceras personas	Información financiera trimestral interna y anual dictaminada por KPMG proporcionados por la Empresa.
Calificaciones otorgadas por otras instituciones calificadoras que fueron utilizadas por HR Ratings (en su caso).	N/A
HR Ratings consideró al otorgar la calificación o darle seguimiento, la existencia de mecanismos para alinear los incentivos entre el originador, administrador y garante y los posibles adquirentes de dichos Valores. (en su caso)	N/A

HR Ratings de México, S.A. de C.V. (HR Ratings), es una institución calificadoradora de valores autorizada por la Comisión Nacional Bancaria y de Valores (CNBV), registrada ante la Securities and Exchange Commission (SEC) como una Nationally Recognized Statistical Rating Organization (NRSRO) para los activos de finanzas públicas, corporativos e instituciones financieras, según lo descrito en la cláusula (v) de la Sección 3(a)(62)(A) de la U.S. Securities Exchange Act de 1934 y certificada como una Credit Rating Agency (CRA) por la European Securities and Markets Authority (ESMA).

La calificación antes señalada fue solicitada por la entidad o emisor, o en su nombre, y por lo tanto, HR Ratings ha recibido los honorarios correspondientes por la prestación de sus servicios de calificación. En nuestra página de internet www.hrratings.com se puede consultar la siguiente información: (i) El procedimiento interno para el seguimiento a nuestras calificaciones y la periodicidad de las revisiones; (ii) los criterios de esta institución calificadoradora para el retiro o suspensión del mantenimiento de una calificación, (iii) la estructura y proceso de votación de nuestro Comité de Análisis y (iv) las escalas de calificación y sus definiciones.

Las calificaciones y/u opiniones de HR Ratings de México S.A. de C.V. (HR Ratings) son opiniones con respecto a la calidad crediticia y/o a la capacidad de administración de activos, o relativas al desempeño de las labores encaminadas al cumplimiento del objeto social, por parte de sociedades emisoras y demás entidades o sectores, y se basan exclusivamente en las características de la entidad, emisión y/u operación, con independencia de cualquier actividad de negocio entre HR Ratings y la entidad o emisora. Las calificaciones y/u opiniones otorgadas se emiten en nombre de HR Ratings y no de su personal directivo o técnico y no constituyen recomendaciones para comprar, vender o mantener algún instrumento, ni para llevar a cabo algún tipo de negocio, inversión u operación, y pueden estar sujetas a actualizaciones en cualquier momento, de conformidad con las metodologías de calificación de HR Ratings, en términos de lo dispuesto en el artículo 7, fracción II y/o III, según corresponda, de las "Disposiciones de carácter general aplicables a las emisoras de valores y a otros participantes del mercado de valores".

HR Ratings basa sus calificaciones y/u opiniones en información obtenida de fuentes que son consideradas como precisas y confiables, sin embargo, no valida, garantiza, ni certifica la precisión, exactitud o totalidad de cualquier información y no es responsable de cualquier error u omisión o por los resultados obtenidos por el uso de esa información. La mayoría de las emisoras de instrumentos de deuda calificadas por HR Ratings han pagado una cuota de calificación crediticia basada en el monto y tipo de emisión. La bondad del instrumento o solvencia de la emisora y, en su caso, la opinión sobre la capacidad de una entidad con respecto a la administración de activos y desempeño de su objeto social podrán verse modificadas, lo cual afectará, en su caso, al alza o a la baja la calificación, sin que ello implique responsabilidad alguna a cargo de HR Ratings. HR Ratings emite sus calificaciones y/u opiniones de manera ética y con apego a las sanas prácticas de mercado y a la normativa aplicable que se encuentra contenida en la página de la propia calificadoradora www.hrratings.com, donde se pueden consultar documentos como el Código de Conducta, las metodologías o criterios de calificación y las calificaciones vigentes.

Las calificaciones y/u opiniones que emite HR Ratings consideran un análisis de la calidad crediticia relativa de una entidad, emisora y/o emisión, por lo que no necesariamente reflejan una probabilidad estadística de incumplimiento de pago, entendiéndose como tal, la imposibilidad o falta de voluntad de una entidad o emisora para cumplir con sus obligaciones contractuales de pago, con lo cual los acreedores y/o tenedores se ven forzados a tomar medidas para recuperar su inversión, incluso, a reestructurar la deuda debido a una situación de estrés enfrentada por el deudor. No obstante lo anterior, para darle mayor validez a nuestras opiniones de calidad crediticia, nuestra metodología considera escenarios de estrés como complemento del análisis elaborado sobre un escenario base. Los honorarios que HR Ratings recibe por parte de los emisores



Credit
Rating
Agency

ACTINVR

Emisiones de CEBURS
Corporación Actinver S.A.B. de C.V.

HR A+

Instituciones Financieras
8 de junio de 2021

A NRSRO Rating*

generalmente varían desde US\$1,000 a US\$1,000,000 (o el equivalente en otra moneda) por emisión. En algunos casos, HR Ratings calificará todas o algunas de las emisiones de un emisor en particular por una cuota anual. Se estima que las cuotas anuales varíen entre US\$5,000 y US\$2,000,000 (o el equivalente en otra moneda).